

РУКОВОДСТВО ПО ВИЗУАЛЬНОЙ ПРОВЕРКЕ ДИСТАЛЬНОГО КОНЦА

ВИДЕОДУОДЕНОСКОП OLYMPUS TJF-Q170V

ПРЕДУПРЕЖДЕНИЕ При обнаружении какой-либо неисправности прекратите использование эндоскопа и свяжитесь с компанией Olympus.



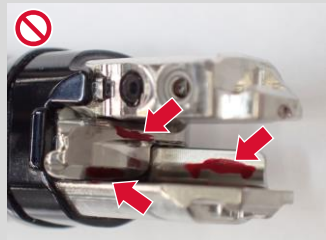
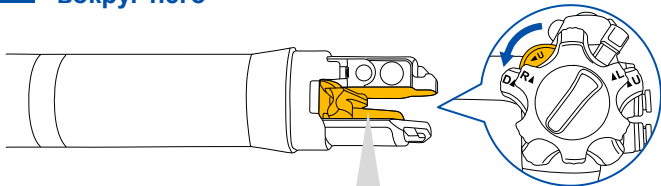
Рекомендуется использовать инструмент с 10-кратным увеличением. *

- Осмотрите следующие области дистального конца с разных сторон, ориентируясь на иллюстрации и фотографии.
- Это часть этапов, необходимых для правильной проверки дистального конца вводимой части вашего TJF-Q170V, и она не охватывает все этапы по проверке. Соблюдайте этапы, подробно описанные в последней версии РУКОВОДСТВА ПО ЭКСПЛУАТАЦИИ TJF-Q170V.
- Приведенные ниже фотографии демонстрируют примеры неисправностей, но могут встречаться и другие не показанные здесь неисправности.
- Для детальной проверки рекомендуется освещенность 1000-2000 люкс. *

* См. национальные законы и стандарты или рекомендации профессиональных обществ, например, Американский национальный стандарт ANSI/AAMI ST91:2021.

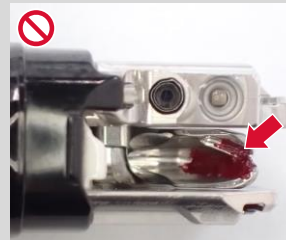
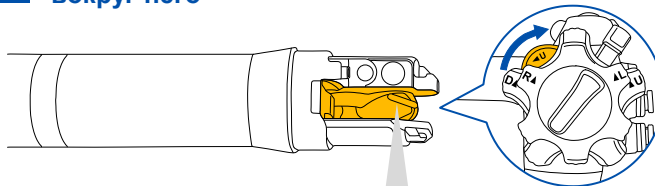
Визуальная проверка — справочные фото

1 Подъемник щипцов (поднятый) и область вокруг него



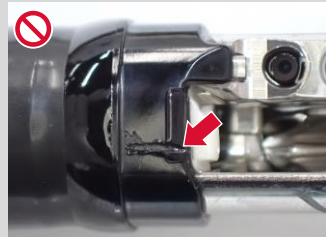
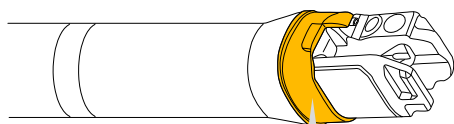
Посторонние материалы, такие как загрязнения, жидкости и пр.

2 Подъемник щипцов (опущенный) и область вокруг него



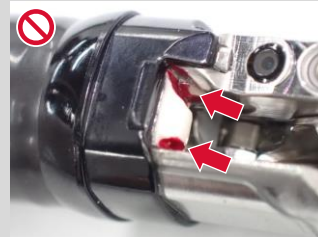
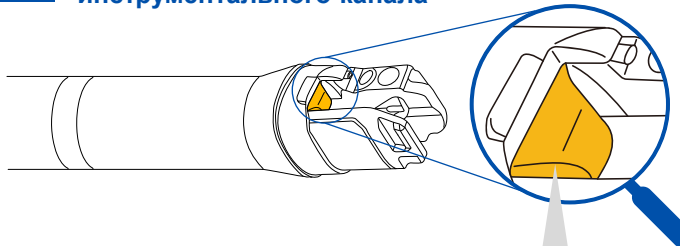
Посторонние материалы, такие как загрязнения, жидкости и пр.

3 Кольцо дистального конца



Трещины и пр.

4 Белая часть возле выходного отверстия инструментального канала



Налипшие посторонние предметы и пр.

Продолжение на обратной стороне

ПРЕДУПРЕЖДЕНИЕ При обнаружении какой-либо неисправности прекратите использование эндоскопа и свяжитесь с компанией Olympus.



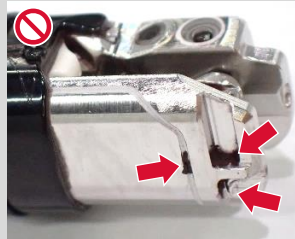
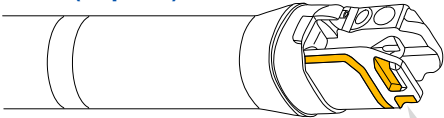
Рекомендуется использовать инструмент с 10-кратным увеличением. *

- Осмотрите следующие области дистального конца с разных сторон, ориентируясь на иллюстрации и фотографии.

* См. национальные законы и стандарты или рекомендации профессиональных обществ, например, Американский национальный стандарт ANSI/AAMI ST91:2021.

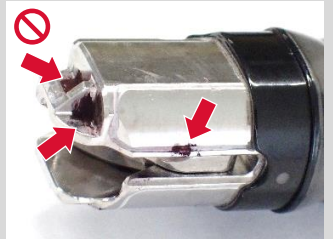
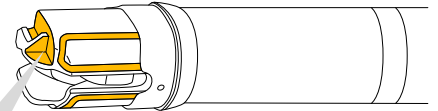
Визуальная проверка — справочные фото

5 Пазы и линия герметика на дистальном конце (справа)



Налипшие посторонние предметы, отсоединившиеся детали и пр.

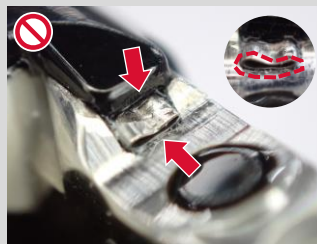
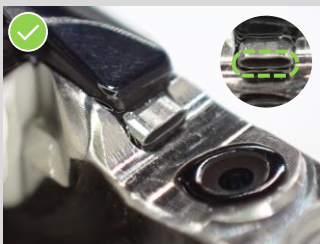
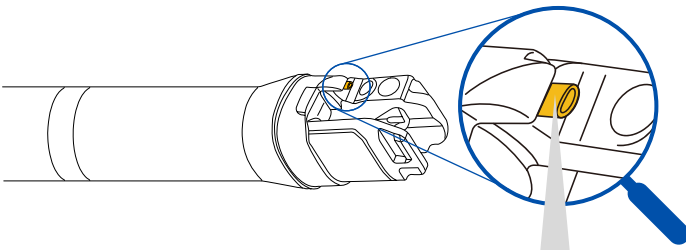
6 Пазы и линии герметика на дистальном конце (левая задняя сторона)



Налипшие посторонние предметы, отсоединившиеся детали и пр.

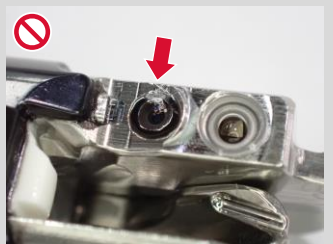
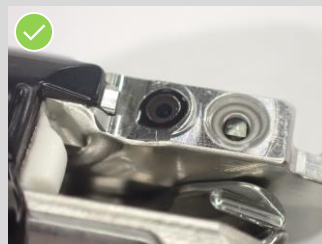
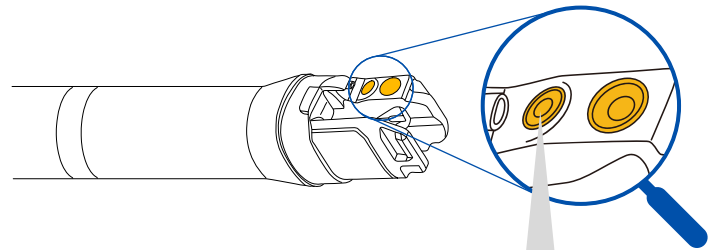
7 Сопло канала вода/воздух

Осматривайте с разных сторон.



Вмятины, зазоры вокруг сопла и пр.

8 Линза объектива и линза световода



Трещины и пр.

См. также переднюю сторону →

OLYMPUS MEDICAL SYSTEMS CORP.
2951 Ishikawa-cho, Hachioji-shi, TOKYO 192-8507, JAPAN
Тел. +81 42 642-2111, Факс +81 42 646-2429

OLYMPUS EUROPA SE & CO. KG
Wendenstraße 20, 20097 HAMBURG, GERMANY
Postfach 10 49 08, 20034 HAMBURG, GERMANY
Тел. +49 40 23773-0

— Дистрибутор —

ООО ОЛИМПАС МОСКВА
107023 Россия г. МОСКВА, ул. Электrozаводская, д. 27, стр. 8
Тел. +7 495 926 70 77